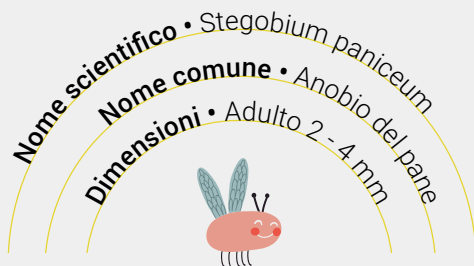


## Gli insetti della dispensa

Capita a volte che sgraditi animaletti decidano di stabilirsi nella nostra dispensa, infestando pasta, riso, farina, ma anche prodotti pronti all'uso come biscotti, cereali, cioccolata, frutta secca e perfino tisane. Questi insetti, che arrivano in volo da una **finestra aperta**

o che noi stessi portiamo in casa con la spesa, trovano nelle nostre cucine ampia scelta di pietanze. Il gruppo più numeroso di "scrocconi" è rappresentato dai coleotteri, di colore scuro, non più grandi di 4 mm, ma spesso molto più piccoli. Oltre ai **coleotteri** ci sono anche

i **lepidotteri**, piccole farfalline chiamate comunemente tignole o tarme. Di queste ce ne sono varie specie ma la più comune è certamente **Plodia interpuntella**.



**Derrate attaccate** • Pane, pasta, biscotti, cioccolata, cibo per animali



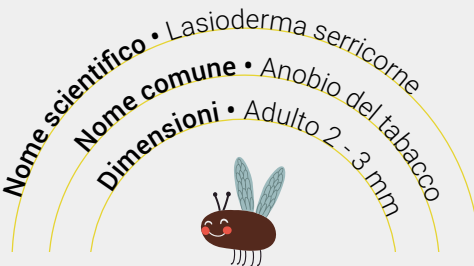
**Derrate attaccate** • Granaglie e sfarinati, frutta secca, arachidi, cioccolata



**Derrate attaccate** • Pasta, riso, farina, biscotti, cioccolata, cereali, frutta secca, legumi secchi, tisane



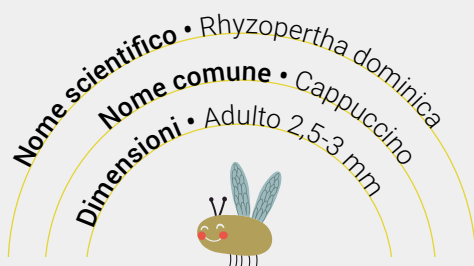
**Derrate attaccate** • Cereali, leguminose, castagne, semi di girasole.



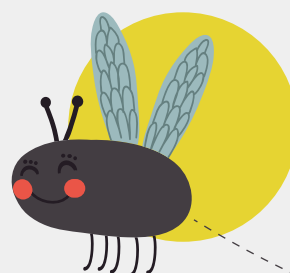
**Derrate attaccate** • Pasta, riso, farina, biscotti, cioccolata, cereali, frutta secca, legumi secchi, tisane, tabacco



**Derrate attaccate** • Derrate alimentari



**Derrate attaccate** • Pasta, riso, farina, biscotti, cioccolata, cereali, frutta secca, legumi secchi, tisane



Lo sviluppo di questi insetti è molto influenzato dalla **temperatura** per cui nel periodo estivo si manifestano in modo più evidente. Anche nel periodo invernale, complice il **riscaldamento** delle nostre abitazioni, essi però continuano a nutrirsi e a moltiplicarsi. Generalmente scopriamo la presenza di questi insetti quando li rinveniamo mescolati al cibo oppure possiamo

incontrarli mentre si spostano in cerca di altri ambienti da infestare, di un alimento più gradito o, come nel caso della **Tignola fasciata**, quando la larva matura abbandona il sito di sviluppo per cercare un punto adatto dove incrisalidarsi ed evolvere in adulto. Chi ha avuto infestazioni di **Plodia** avrà certamente osservato dei "vermetti" o "bruchetti" bianchicci con la testa scura,

arrampicarsi sulle pareti o sui pensili della cucina. Un altro segnale della presenza di Plodia sono i **fili di seta** che le larve producono dentro le confezioni di cibo infestate e, ovviamente, le farfalline dalla tipica colorazione mezza grigia e mezza marrone che svolazzano in giro.

## Prevenzione

Il miglior sistema per evitare infestazioni da insetti delle derrate è conservare i cibi in confezioni integre e trasferire in **contenitori ermetici** le rimanenze di confezioni aperte. Anche confezioni nuove, come ad esempio le scatole di cartone tipiche di alcune marche di pasta o di biscotti, possono però offrire vie di accesso agli insetti in grado di introdursi attraverso minuscole fessure. In caso ci si accorga di una infestazione in corso anche queste

scatole andrebbero aperte ed il loro contenuto trasferito in contenitori a prova di insetto. Contro la Tignola fasciata esistono **trappoline adesive** attivate con un feromone artificiale che simula quello della femmina in fase riproduttiva e che pertanto attira solo i maschi. Le femmine non fecondate quindi non possono deporre le uova da cui si sviluppano poi le larve responsabili del danno. Per quanto riguarda i coleotteri

esistono in commercio trappole adesive attivate con feromoni, poiché però esistono molte specie infestanti e ciascuna di esse risponde ad uno specifico feromone, sarebbe necessario utilizzarli tutti. Ovviamente ciò non è realizzabile, soprattutto per l'elevato costo che si dovrebbe sostenere. Tali trappole sono quindi usate principalmente in ambito industriale.

## Cosa fare in caso di infestazione

Quando dovessimo osservare farfalline svolazzanti o insettini che passeggiano nei nostri pensili la cosa da fare è compiere una accurata e approfondita **ispezione** di tutto ciò che conserviamo in cucina, individuando gli alimenti infestati che dovranno essere quindi immediatamente eliminati. Il cibo che appare invece non infestato va

trasferito in contenitori ermetici in quanto essi potrebbero contenere uova che schiudendo poi più avanti ricostituirebbero l'infestazione. Se l'alimento è confinato in un contenitore ermetico, gli insetti nati da uova nascoste, non potrebbero uscire e quindi il problema resterebbe confinato. L'utilizzo di **insetticidi** è tendenzialmente

**sconsigliato** per la vicinanza che l'infestazione ha con gli alimenti e gli ambienti dove essi vengono lavorati e quindi per il rischio di contaminazioni. Insetticidi a base di piretro, che non lascia residui, sono invece utilizzati per il controllo degli infestanti delle derrate negli ambienti di stoccaggio e lavorazione a livello industriale.

